

**Rregullorja e FSHF-se
për
Infrastrukturën e Stadimeve të Futbollit**

Botimi i 2007

Përmbajtja

Hyrje

I Dispozita të përgjithshme

Neni 1 – Qëllimi i aplikimit

Neni 2 – Lidhja me rregulloren e konkurimeve

Neni 3 – Përkufizimi i termave

II Kriteret strukturore

Kapitulli 1: Zonat që lidhen me lojtarët dhe zyrtarët

Neni 4 – Fusha e lojës

Neni 5 – Zona e nxemjes

Neni 6 – Portat dhe porta rezervë

Neni 7 – Sipërfaqja e fushës së lojës

Neni 8 – Stoli i rezervave

Neni 9 – Flamujt

Neni 10 – Dhomat e veshjes

Neni 11 – Dhoma e delegatëve

Neni 12 – Ndihma e shpejtë dhe pajisjet e trajtimit të lojtarëve dhe zyrtarëve

Neni 13 – Pika e kontrollit për doping

Neni 14 – Ndricimi me prozhektorë

Neni 15 – Parkimi

Kapitulli 2: Zona e spektatorëve

Neni 16 – Stolat dhe lehtësirat për spektatorët Stands

Neni 17 – Tifozët vizitorë

Neni 18 – Hyrjet dhe daljet për publikun

Neni 19 – Sistemi i dritave të emergjencës

Neni 20 – Kapaciteti i spektatorëve

Neni 21 – Sistemi i adresimit ndaj publikut

Neni 22 – Pajisjet sanitare për spektatorët

Neni 23 – Ndihma e shpejtë për spektatorët

Neni 24 – Lehtësirat për spektatorët me paftësi fizike

Neni 25 – Dhoma e kontrollit

Neni 26 – Sistemi i televizionit me qark të mbyllur

Neni 27 – Zona e VIP

Kapitulli 3: Zona e medias

Neni 28 – Zona e punës së medias

Neni 29 – Pozicioni i kamerave

Neni 30 – Kabina e përfaqësuesve të shtypit

Neni 31 – Pozicionet e komentatorëve të TV dhe radios

Neni 32 – Studiot e TV

Neni 33 – Zona e mikrobuzëve OB

Neni 34 – Dhoma e konferencave për shtyp

III Dispozita përfundimtare

Neni 35 – Teksti i autorizuar zyrtarisht

Neni 36 – Shtesa

Neni 37 – Procedurat disiplinore

Neni 38 – Përshtatja dhe hyrja në fuqi

Shtesa I: Plani i pikës së kontrollit për doping

Shtesa II: LLogaritja e ndricimit mesatar të prozhektorëve

I - Dizpozita të përgjithshme

Neni 1 – Qëllimi i aplikimit

1 Këto rregulla përcaktojnë kriteret strukturore që duhet të përmbushë një stadium me qëllim që të klasifikohet në katëgoritë 1, 2, 3 të FSHF-se

2 Për atë kohë sa nuk specifikohet ndryshe, kriteret e përcaktuara në këto rregullore janë të zbatueshme për të gjitha kategoritë e stadioneve të futbollit në Shqipëri.

Neni 2 – Lidhja me rregulloren e organizimit të ndeshjeve

Rregulloret përkatëse të FSHF-se të cilat drejtojnë organizimin e ndeshjeve që luhet në stadium:

- a) përcaktojnë kategorinë e stadiumit për të gjitha ndeshjet në konkurimin në fjalë
- b) përcaktojnë përgjegjësitë për procesin e monitorimit në përputhje me kriteret e kategorisë së kërkuar;
- c) mund të përcaktojnë kushtet nën të cilat administrata e FSHF-se mund të bëjë përjashtim për kriteret strukturore të kategorisë së kërkuar të stadiumit;

2. Në lidhje me rregulloren e FSHF-se për Kategorizimin e Stadioneve të Futbollit në Shqipëri Komisioni Infrastruktura, Sektori i Ruajtjes dhe Sigurisë dhe Sektori i Licensimit mendon që stadiumet të ndahen në kategori 1,2,3 dhe Elitë në bazë të këtij kategorizimi do të përcaktohet se cili kompeticion e organizuar nga FSHF do të luhet në cilin Stadium.

Neni 3 – Përkufizimi i termave

Për qëllime të këtyre rregulloreve, zbatohen përkufizimet e mëposhtme:

1. Dhoma e kontrollit: dhomë e rezervuar për personat që kanë autoritetin e kontrollit për të gjitha çështjet e sigurisë si psh shefi i trupave të policisë, oficeri i sigurimit të stadiumit dhe stafi i tyre.
2. Dhoma e delegatëve: dhomë e rezervuar për delegatët zyrtarë të UEFA dhe gjyqtarët.
3. Zonë mikse; zonë ndërmjet dhomave të veshjes dhe parkimit e rezervuar për autobuzët e ekipeve ku gazetarët dhe reporterët e radios dhe TV mund të intervistojnë lojtarët pas ndeshjes.
4. Zona e mikrobuzëve OB: zonë e sigurtë për parkimin e mikrobuzëve të kompanive televizive për transmetim të jashtëm.
5. Sistemi i adresimit ndaj publikut: një sistem elektronik me altoparlantë për komunikim spektatorëve të mesazheve të ndryshme.
6. Ndenjëse të përkohshme: ndenjëse të cilat për nga materiali, forma dhe konstruksioni përdoren për një periudhë kohë të limituar.

Neni 4 - Kategorizimi Stadimeve dhe zhvillimi i Kampionatit te Kategorive Superiore, I, II dhe III

1. Ne stadiumet e nivelit te kategorise Elit dhe 3 do te luhen ndeshje te kampionatit te te gjitha kategorive, ndeshje Finale te Kupes se Shqiperise dhe Super Kupa.
2. Ne stadiumet e nivelit te kategorise 2 do te luhen ndeshje te kampionatit kategorise se I, II dhe III dhe faza e ndeshjeve kualifikuese te Kupes se Shqiperise.
3. Ne stadiumet e nivelit te kategorise 1 do te luhen ndeshje te kategorise II dhe III dhe ndeshje te fazes kualifikuese te kupes se Shqiperise.

II. Kriteret Strukturore

Kapitulli 1: Zonat që lidhen me lojtarët dhe zyrtarët

Neni 4 – Fusha e lojës

1. Fusha e lojës duhet të jetë e sheshtë dhe e niveluar
2. Ajo duhet të jetë e pajisur me sistem kullimi që të mos jetë e pashfrytëzueshme në raste shirash
3. Ajo duhet të plotësojë përmasat dhe kërkesat e mëposhtme

Kategoria e Stadiumit	Gjatësia	Gjerësia	Kërkesa shtesë
1	100 – 110m	64 -75m	
2			
3			
Elit	105 m	68 m	E rrethuar në të gjitha anët

4. Fusha duhet te kete rrethimin e brendshem të forte dhe të sigurtë me lartesi 2.2 m. Ai duhet te jete i paisur me dyer emergjence te cilat hapen ne drejtim te fushes.
5. Stadiumet duhet te kene rrethimin e jashtem me lartesi 3 m.

Neni 5 – Zona e nxemjes

Zona e nxemjes për lojtarët rezervë duhet të jetë përgjatë vijës anësore ose pas reklamavë në kurriz të portës.

Neni 6 – Portat dhe portat reserve

1. Shtyllat e portës dhe ato horizontale duhet të jenë prej alumini ose materiali të njëjtë dhe duhet të jenë të rrumbullakta ose eliptike. Më tej, ato duhet të jenë në përputhje me Rregullat e Lojës të përcaktuara nga Bordi i Shoqatës së Futbollit , e cila parashikon si më poshtë:

- a) largësia ndërmjet shtyllavë duhet të jetë 7.32m;
 - b) largësia ndërmjet pikës më të ulët të shtyllës horizontale dhe tokës të jetë 2.44m;
 - c) Shtyllat e portës dhe ato horizontale duhet të jenë të bardha;
 - d) ato nuk duhet të paraqesin rrezik për lojtarët
2. Porta rezervë e cila mund të instalohet me lehtësi nëse rrethanat e kërkojnë një të tillë duhet të jetë brenda në stadium.

Neni 7 – Sipërfaqja e fushës së lojës

1. Stadiumi duhet të sipërfaqe loje natyrale ose bar artificial
2. Bari artificial duhet të përmbushë kriteret e mëposhtme:
 - a) duhet të ketë marrë licensë nga FIFA, e cila mund të merret vetëm nëse është testuar në laboratorët e akredituar të FIFA dhe ka plotësuar kriteret për bar artificial;
 - b) duhet të plotësojë të gjitha kriteret e legjislacionit kombëtar në fuqi;
 - c) sipërfaqja e tij duhet të jetë jeshile.

Neni 8 – Stoli i rezervave

Stadiumi duhet të ketë dy bankina të mbuluara secila me një kapacitet për 13 veta të ulur me një largësi të paktën pesë metra nga vija anësore.

Neni 9 – Flamujt

Stadiumi duhet të jetë i pajisur me të paktën pesë mbajtëse flamujsh ose mbajtëse të tjera por për të vënë pesë flamuj.

Neni 10 – Dhomat e veshjes

1. Stadiumi duhet të jetë i pajisur me:
 - a) një dhomë veshje për çdo ekip me të paktën pesë dushe, tre WC, dhomë me ndenjëse për 25 veta , një tavolinë masazhi dhe një table për taktikat;
 - b) dhomë veshje për gjyqtarët me minimumi një dush, një WC, pesë karrike dhe një tavolinë;
2. Stadiumi duhet të garantojë hyrje të drejtpërdrejtë, private dhe të sigurtë për të dy ekipet dhe për gjyqtarët nga dhomat e veshjes në fushën e lojës si dhe të sigurojë hyrje dhe dalje të sigurtë nga stadiumi.

Neni 11 – Dhoma e delegatëve

Stadiumi duhet të ketë dhomën e delegatëve të pajisur me lehtësira komunikimi si telefon e fax dhe te jete pranë dhomave të veshjes së ekipeve dhe gjyqtarit.

Neni 12 – Ndhoma e shpejtë për lojtarët dhe zyrtarët

Stadiumi duhet të ketë një dhomë për dhënien e ndihmës së shpejtë dhe trajtimit mjekësor lojtarëve dhe zyrtarëve.

Neni 13 – Stacioni i kontrollit për doping

1. Stadiumi duhet të jetë i pajisur me një pikë kontrolli për doping e cila duhet të përmbushë kërkesat e Shtesës I të ketyre rregulloreve
2. Kjo pikë duhet të jetë pranë dhomave të zhveshjes së ekipeve dhe e paarritshme nga publiku dhe media.
3. Ajo duhet të jetë të paktën 20m² dhe të ketë një dhomë pritjeje, dhomën e testimimit, tualetin , të gjitha këto pranë njera tjetrës.
4. Dhoma e pritjes ndodhet menjëherë pranë dhomës së testimimit (është e pranueshme edhe nëse një ambjent ndahet në dy pjesë me një ndarëse) . Ajo duhet të ketë një kapacitet për tetë veta, varëse rrobash, dollapë si dhe frigorifer.
5. Dhoma e testimimit duhet të përmbajë: një tavolinë, katër karrike, rubinet me ujë të rrjedhshëm, një dollap me kyc dhe një tualet (pranë dhomës ose brenda saj).
6. Pjesa e tualetit duhet të jetë brenda dhomës së testimimit ose ngjitur me të me hyrje privatë për në dhomën e testimimit. Ajo duhet të ketë një WC si dhe rubinet me ujë të rrjedhshëm.

Neni 14 – Parkimi

1. Stadiumi duhet të sigurojë hapësirë parkimi për minimumi dy autobuzë dhe dhjetë makina për ekipet dhe zyrtarët.
2. Më tej duhen plotësuar kërkesat e mëposhtme:

Kategoria e Stadiumit	Hapësirat minimale për parkim për VIP në një zonë të qetë e të sigurtë	Kërkesa shtesë
1	20	Parkim për minimumi 400 autobuzë në afërsi të stadiumit.
2	100	
3	150	
Elit		

Kapitulli 2 : Zona e spektatorëve

Neni 15 – Ndenjëset dhe lehtësitë për spektatorët

1. Ndenjëset për spektatorët duhet të jenë individuale, të fiksuara (p.sh. në dysheme), të ndara nga njera tjetra, me formë, me numra, të përbëra nga material i pathyeshëm dhe kundër zjarrit dhe të kenë një mbështetëse 30 cm të lartë që nga fillimi i ndenjësës.
2. Përdormi i ndenjësëve të përkohshme është i ndaluar.
3. Stadiumi duhet të jetë i pajisur me lehtësira të tilla si pije freskuese ose ngrënieje për të gjithë spektatorët në cdo sektor të stadiumit.
4. Më tej, ndenjëset duhet të plotësojnë kriteret e mëposhtme:

Kategoria e Stadiumit	Kërkesat
1	Ndeshjet luhen vetëm para spektatorëve në kembe.
2	Ndeshjet luhen vetëm para spektatorëve të ulur dhe me ndonjë pjesë për spektatorë në këmbë e cila duhet të jete nenje zone të percaktuar dhe të izoluar nga sektoret e tjere
3	
Elit	

Neni 16– Tifozët vizitorë

Të paktën pesë përqind e kapacitetit total të stadiumit duhet të jetë në dispozicion të tifozëve vizitorë në një zonë të vecuar të stadiumit.

Neni 17 – Hyrjet dhe daljet për publikun

1. Portat hyrëse dhe/ose dyert rrotulluese duhet të jenë vendosur në mënyrë të tillë që të shmangin bllokimin dhe të sigurojnë lëvizjen e lirë të njerëzve.
2. Të gjitha kalimet dhe shkallët e publikut duhet të jenë të lyera me një ngjyrë të ndritshme, si edhe të gjitha portat që të cojnë nga zona e spektatorëve në fushën e lojës gjithashtu edhe të gjitha daljet jashtë stadiumit.
3. Të gjitha daljet jashtë stadiumit si dhe të gjitha portat që të cojnë nga zona e spektatorëve në fushën e lojës duhet të:
 - a) të kenë një pajisje kycëse e cila të mund të përdoret lehtësisht dhe shpejt nga cdo kush nga brenda në rastet e lëvizjes si jashtë stadiumit por edhe nga jashtë drejt fushës së lojës;
 - b) të jenë ndërtuar në mënyrë të tillë që të mbeten të hapura gjatë kohës që spektatorët janë në stadium;
4. Orientimi për të hyrë në stadium do të bëhet me anë të tabelave (psh me anë të simboleve) për t'i drejtuar spektatorët drejt sektorëve të tyre dhe të gjitha dyert rrotulluese, dyert hyrëse dhe dalëse duhet të tregohen me shenja që janë të kuptueshme nga të gjithë.

Neni 18– Sistemi i ndricimit në raste të emergjencave

Me qëllim sigurimin e spektatorëve dhe orientimin e tyre, stadiumi duhet të jetë i pajisur me sistem ndricimi për emergjenca i aprovuar nga autoritetet lokale për tu përdorur në rast të ndërprerjes së energjisë në të gjitha pjesët e stadiumit ku ka spektatorë përfshirë edhe zonat e daljes dhe të evakuimit.

Neni 19 – Kapaciteti i spektatorëve

Për sa i përket kapacitetit të spektatorëve, stadiumi duhet të plotësojë kërkesat e mëposhtme:

Kategoria e Stadiumit	Kërkesat
1	Siguron të paktën ne tribunen qendrore 200 vende me ndenjese dhe 100 te jene te mbuluar.
2	Siguron të paktën kapacitet 3000 vende me ndenjese, nga të cilat 500 janë të mbuluara.
3	
Elit	Siguron 15,000 vende me ndenjese, nga keto 3.000 te jene te mbuluara.

Neni 20 – Sistemi i adresimit publikut

1. Stadiumi duhet të jetë i pajisur me sistem adresimi publikut.
2. Sistemi i adresimit publikut nuk duhet të varet nga ndërprerja e energjisë.

Neni 21 – Shërbimet sanitare për publikun

Në cdo sektor të stadiumit duhet të ketë WC për spektatorët e të dy sekseve, si edhe WC në këmbë me një raport një WC për 400 spektatorë dhe një pisuar për 200 spektatorë.

Neni 22 – Ndihma e shpejtë për spektatorët

- 1 Ndihma e shpejtë me të gjitha pajisjet e duhura për spektatorët, e aprovuar nga autoritetet lokale duhet të gjendet për spektatorët në cdo sektor të stadiumit.
- 2 Ky shërbim duhet të gjendet lehtë dhe të ketë simbole e shenja për ta treguar atë.

Neni 23 – Lehtësira për spektatorët me paaftësi fizike

1. Stadiumi duhet të ketë hyrje të posacme dhe ndenjese për spektatorët me paaftësi dhe shoqëruesit e tyre.
2. Gjithashtu, këta persona duhet të kenë lehtësira sanitare si edhe mundësi ngrënie dhe pijesh freskuese në afërsi të sektorit ku janë ulur.

Neni 24 – Dhoma e kontrollit

Stadiumi duhet të plotësojë kushtet e mëposhtme:

Kategoria e Stadiumit	Kërkesat
1	
2	Të ketë një dhomë kontrolli e cila siguron një pamje të përgjithshme të pjesës brenda stadiumit dhe të jetë e pajisur me mundësira komunikimi.
3	
Elit	

Neni 25 – Zona e VIP

1. Një stadium duhet të jetë i pajisur me një minimum vendesh për VIP dhe të ketë një pjesë për pritje me dimensionet minimale të mëposhtme:

Kategoria e Stadiumit	Nr. minimal i ndenjësive për VIP	Nr. minimal i ndenjësive për VIP të ekipit vizitor	Zonë e rezervur për pritje
1	30	15	Dhome sip. 30m ²
2	50	20	
3	100		
Elit			

2 Ndenjëset për VIP duhet të jenë në tribunën qendrore dhe sa më afër pikës së mesit të vijës ndërmjet dy pikavë të penaltive.

Kapitulli 3: Zona e medias

Neni 26 – Zona e punës së medias

1. Të paktën një dhomë duhet planifikuar për përfaqësuesit e medias, e pajisur me tavolina dhe mundësira komunikimi.
2. Kjo dhomë duhet të ketë dimensionet minimale të mëposhtme:

Kategoria e Stadiumit	Madhësia e dhomës
1	6 m ²
2	20 m ²
3	30 m ²
Elit	150 m ²

Neni 27 – Pozicionet e kamerave

1. Platforma kryesore e kamerave duhet të jetë në tribunën qendrore. Ajo duhet të jetë në qendër dhe në një lartësi mbi fushë që të garantojë cilësi figure.

2. Pozicioni i kameras kryesore duhet të jetë në një drejtim me gjysmën e distancës dhe në një lartësi e cila të formojë një kënd 15-20° nga plani horizontal me zonën qendrore.
3. Platforma për kameran qendrore duhet të ketë dimensionet e mëposhtme:

Kategoria e Stadiumit	Madhësia e platformës
1	2m2
2	4 m2
3	6 m2
Elit	12m2

Neni 28 – Kabina e përfaqësuesve të shtypit

1. Stadiumi duhet të ketë një kabinë për përfaqësuesit e shtypit që të plotësojë kërkesat e mëposhtme :

Kategoria e Stadiumit	Nr. minimal i ndenjësve të mbuluara	Nr. minimal i ndenjësve të mbuluara dhe me tavolina	Pozicioni i kabinës
1	15	5	Në qëndër të tribunës qendrore
2	30	15	
3	50	25	
Elit	200	100	

2. Tavolinat duhet të jenë të mëdha sa për të vënë një laptop dhe një kompjuter më të vogël.

Neni 29 – Vendet për komentim në TV dhe radio

1. Një stadium duhet të ketë një numër minimal vendesh për komentim për TV dhe radio dhe të mbuluara

Kategoria e Klubit të Futbollit	Numri minimal
1	2
2	4
3	15
Elit	40

2. Cdo vend për komentim duhet të ketë të paktën tre ndenjës.

Neini 30 – Studiot televizive

Stadiumi duhet të jetë i pajisur me studio televizive të cilat plotësojnë kushtet e mëposhtme:

Kategoria e Stadiumit	Numri i kërkuar	Madhësia e kërkuar	Kërkesa shtesë
1			
2	1	5 m e gjatë x 5 m e gjerë x 2.3 m e lartë	Përfshin një studio prezantimi me pamje nga fusha.
3			
Elit	2		

Article 31 – Zona e autobuzëve për transmetim

Stadiumi duhet të ketë një zonë parkimi autobuzësh për transmetim sipas kritereve të mëposhtme:

Kategoria e Stadiumit	Vendndodhja	Madhësia e sipërfaqes
1		Të paktën 20 m ²
2		Të paktën 100 m ²
3		Te pakten 200 m ²
Elit	Prane hyrjes ne tribunen qendrore	Te pakten 2000m ²

Neni 32 – Dhoma për konferenca shtypi

Stadiumi duhet të plotësojë kushtet e mëposhtme:

Kategoria e Stadiumit	Kërkesat	Numri minimal i ndenjësive
1	Një pjesë e zonës për media mund të përdoret për konferenca shtypi.	
2	Të paktën një dhomë për konferenca shtypi duhet të ekzistojë dhe të jetë e pajisur me tavolina, platformë për kamera, podium, system zëri dhe karrike.	20
3		50
Elit		100

III. Dispozita përfundimtare

Neni 33 – Shtesa

Të gjitha shtesat e rregullores aktuale janë pjesë integrale e saj.

Neni 34– Procedurat disiplinore

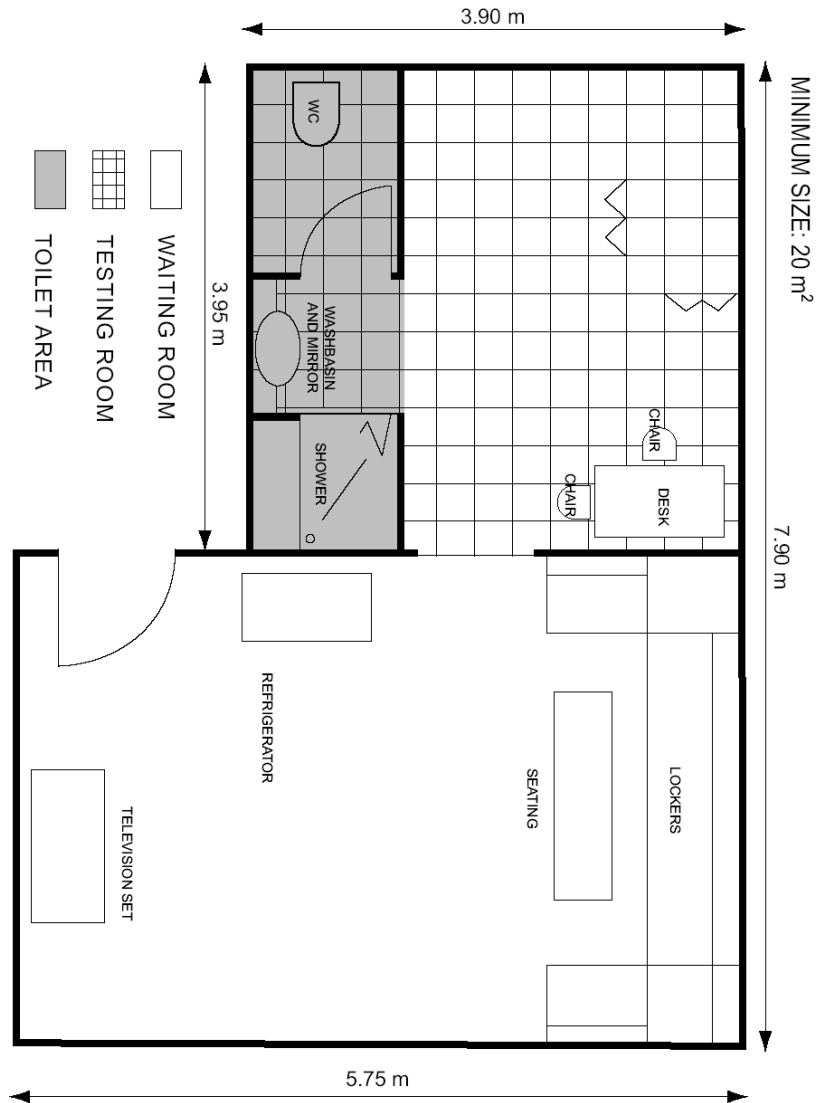
Cdo thyerje e rregullores penalizohet nga FSHF sipas Rregullores Disiplinore të saj.

Neni 35 – Përshtatja dhe hyrja në fuqi

1. Kjo rregullore u aprovua nga Komiteti Ekzekutiv i FSHF-se në mbledhjen e saj të dates 12.04. 2007.

2. Ajo hyn në fuqi në 1 Qershor 2007.

Shtesa I: Planimetria e stacionit të kontrollit të dopingut
(shih Nenin 13(1))



<ul style="list-style-type: none"> • Waiting room- Dhoma e pritjes • Testing room- Dhoma e testimit • Toilet area – Zona e tualetit • Desk- Tavolinë • Chair – Karrike • Washbasin and mirror – Vaske dhe pasqyrë 	<ul style="list-style-type: none"> • Shower – Dush • Lockers - Dollape me kyc • Seating - Stola • Refrigerator - Frigorifer • Television set - TV • Minimum size – Madhësia minimale
---	--